

Legenda

Rapporti di compensazione (salvo interventi a compensazione nulla o di minima entità o rapporti di compensazione indicati nelle NTA) per aree compatibili con la trasformazione:

- 1 : 1,00
- 1 : 1,25
- 1 : 1,50
- 1 : 2,00

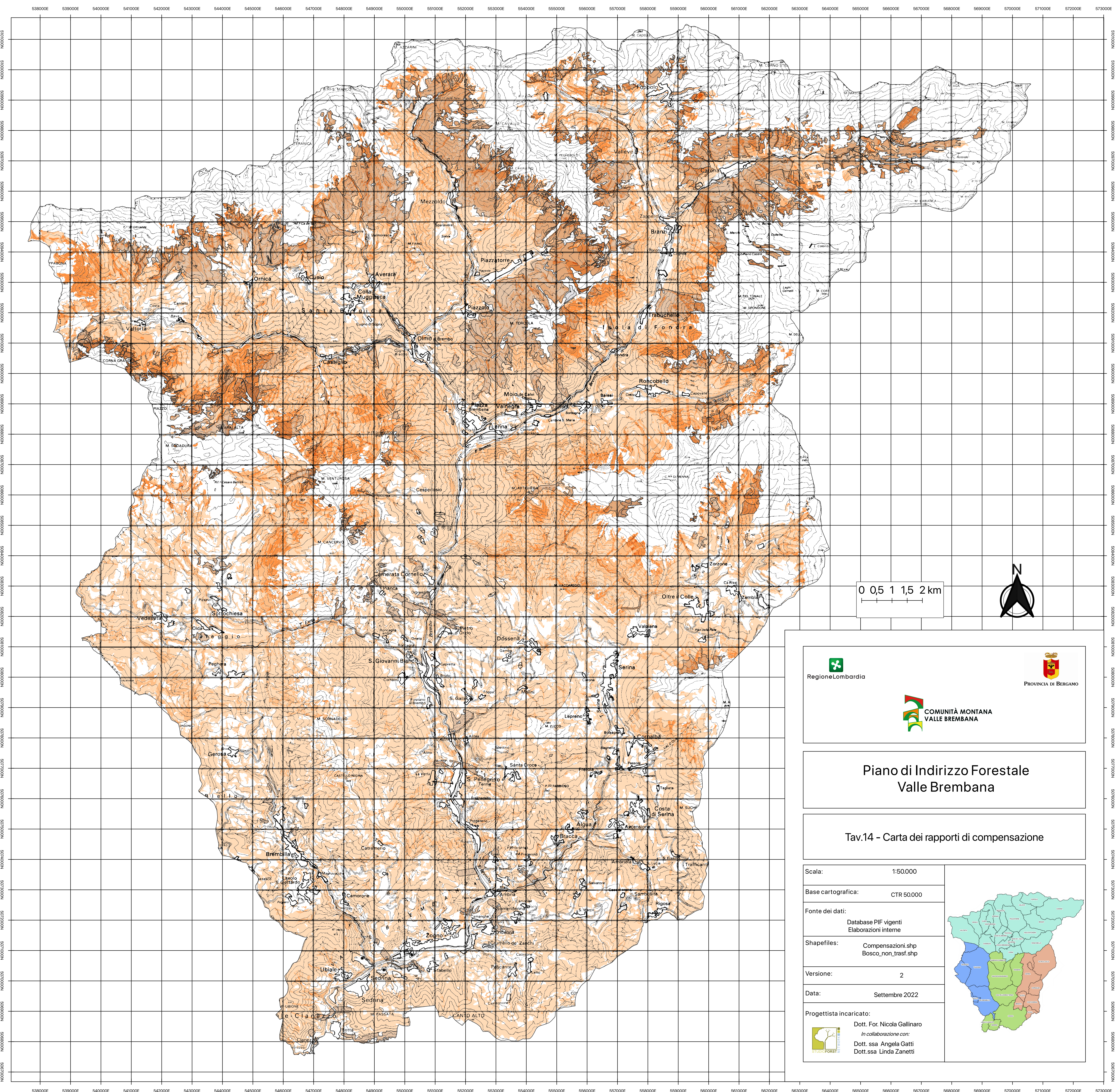
Boschi non trasformabili (art. 25 NTA)

Nei "Boschi non trasformabili" non possono essere individuate nuove aree a trasformazione esatta secondo il pragrafo "4.7.2) Modifica alle aree forestali suscettibili di trasformazioni ordinarie a delimitazione esatta" della d.g.r. 8/7728/2008.

Nei "boschi non trasformabili" possono essere autorizzate:

- a) viabilità agro-silvo-pastorale prevista al piano VASP;
- b) interventi di prevenzione o sistemazione del dissesto idrogeologico, da realizzarsi ove tecnicamente possibile tramite opere di bioingegneria forestale;
- c) interventi funzionali alla fruizione del territorio (posa di bacheche, segnaletica, arredi per la sosta, eccetera);
- d) le trasformazioni speciali di cui alle lettere b), c), f), g) h), i), l), a patto che si dimostri l'impossibilità o l'impraticabilità (ossia scelta tecnicamente possibile ma irrazionale) di realizzarli fuori bosco o in altri boschi di minor tutela.

Il rapporto di compnsazione è sempre pari a 1:2, salvo i casi di esonero indicati all'art. 32.





Regione Lombardia



PROVINCIA DI BERGAMO



COMUNITÀ MONTANA VALLE BREMBANA

Piano di Indirizzo Forestale Valle Brembana

Tav.14 - Carta dei rapporti di compensazione

Scala:	1:50.000
Base cartografica:	CTR 50.000
Fonte dei dati:	Database PIF vigenti Elaborazioni interne
Shapefiles:	Compensazioni.shp Bosco_non_trasf.shp
Versione:	2
Data:	Settembre 2022

Progettista incaricato:
 Dott. For. Nicola Gallinaro
In collaborazione con:
 Dott. ssa Angela Gatti
 Dott. ssa Linda Zanetti

